

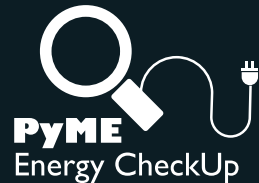
# ¿CÓMO ESTÁ EL SECTOR?

Se trata de un subsector eminentemente transversal ya que la práctica totalidad de las actividades empresariales cuentan con locales o despachos que albergan sus departamentos de gestión, administración y control del negocio, es decir, oficinas.

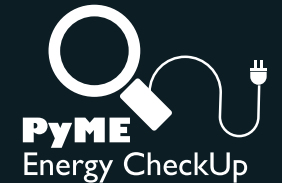
Es difícil cuantificar la aportación a la economía y al empleo español, pero su dimensión queda patente observando las siguientes cifras extraídas de INE 2014:

Actividad	Volumen
Servicios jurídicos y de contabilidad	+ de 150.000 empresas
Inmobiliarias	+ de 135.000 empresas
Ingeniería y arquitectura	+ de 105.000 empresas
Actividades administrativas y auxiliar	+ de 90.000 empresas
Consultoría	+ de 40.000 empresas
Publicidad	+ de 35.000 empresas
Oficinas bancarias	+ de 30.000 empresas

Las oficinas pueden encontrarse ubicadas en las instalaciones de la empresa o bien en centros de negocios. Este matiz será importante al elegir el tipo de acciones que podemos abordar para mejorar nuestra eficiencia energética.



**Cámaras**  
Aragón



**Cámaras**  
Aragón

Pº Isabel la Católica, 2  
50009 · Zaragoza  
T: 976 306 161 (ext. 271)  
www.camarasaragon.com



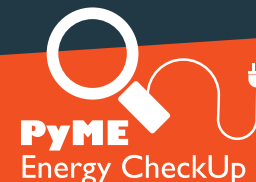
Campus Río Ebro,  
Calle Mariano Esquilor Gómez, 15  
50015 · Zaragoza  
T: 976 76 18 63  
www.fcirce.es



## OFICINAS

PROMEDIO DEL CONSUMO ENERGÉTICO EN EL SECTOR.  
PRINCIPALES MEDIDAS DE AHORRO

 [www.energycheckup.eu](http://www.energycheckup.eu)



El objetivo del proyecto europeo PYME Energy Check Up es identificar los ahorros energéticos que pueden conseguir las pequeñas y medianas empresas (pymes) de los sectores: alojamiento, bares y restaurantes, comercio y oficinas.

Para conseguirlo, el proyecto, cofinanciado por la Comisión Europea a través del Programa Intelligent Energy-Europe, cuenta con una herramienta online que permite a las pymes conocer qué medidas pueden aplicar para conseguir importantes ahorros energéticos y económicos, poniéndoles en contacto con aquellos proveedores de servicios y productos que pueden ayudarles a implementarlas. El reto, implantar esta metodología en más de 6.000 pymes europeas de los cuatro países participantes: España, Polonia, Holanda e Italia.

Paralelamente el proyecto ofrecerá seminarios temáticos, videos tutoriales y otra documentación virtual de interés que facilitará a las pymes un mayor control de la gestión energética. Este folleto ofrece información sobre el promedio de consumo energético del sector respecto al resto de sectores, su distribución interna y un acercamiento a las principales medidas para conseguir ahorros.

**Infórmate y participa:**

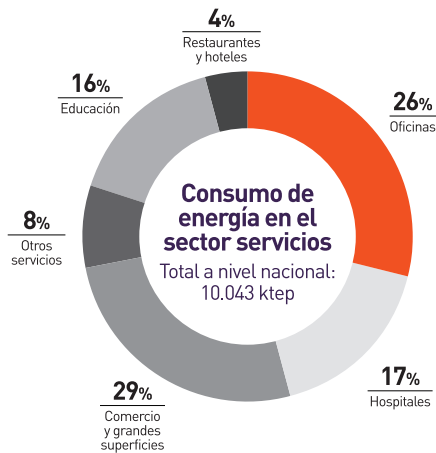
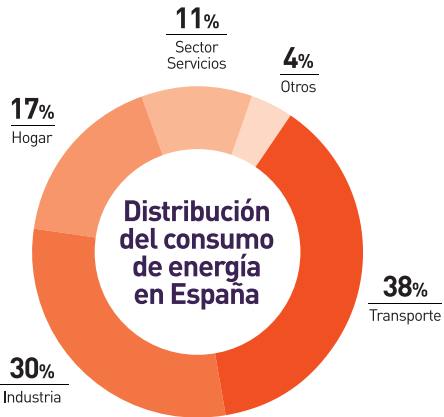
[www.energycheckup.eu](http://www.energycheckup.eu)

*La responsabilidad de los contenidos de esta publicación corresponde de forma exclusiva a sus autores. No refleja necesariamente la opinión de la Unión Europea. Ni la EASME ni la Comisión Europea son responsables del uso que pueda hacerse de la información aquí difundida.*

Co-funded by the Intelligent Energy Europe Programme of the European Union



# ¿CUÁNTA ENERGÍA CONSUMIMOS?

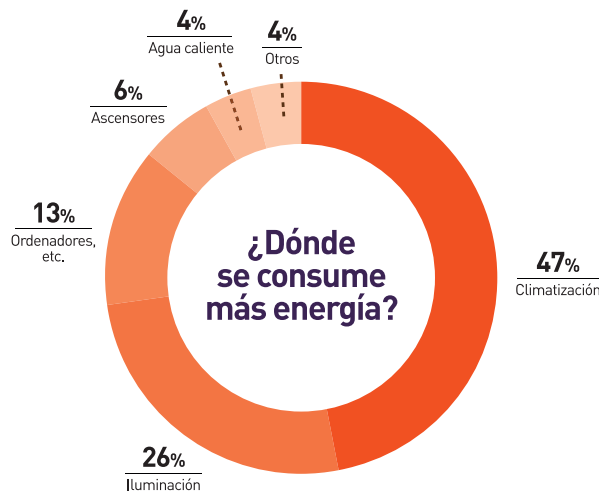


## Consumos medios

	kWh/m <sup>2</sup>	Térmico	Eléctrico
Oficinas	121,5	25%	75%
Comercio	216	37%	63%
Hoteles	300	53%	47%
Restauración	240	20%	80%

Fuente: Elaboración propia a partir de datos IDAE y otras fuentes sectoriales

# OFICINAS: DÓNDE GASTAMOS MÁS RECURSOS ENERGÉTICOS



Hay una enorme diversidad de oficinas que abarca prácticamente a todas las actividades empresariales, tomando como referencia datos de A3E, 2014, en un edificio tipo el consumo se distribuiría principalmente entre los sistemas de calefacción y refrigeración, seguido de iluminación y otros equipos eléctricos, dedicando una fracción pequeña para la producción de agua caliente.

Aplicar medidas de eficiencia en estas áreas, concienciar al personal propio, a proveedores y clientes, así como establecer programas de control y seguimiento del consumo son los factores clave para alcanzar el ahorro.



**47%**



La climatización representa casi la mitad de todo el consumo energético de las oficinas

# MEDIDAS PARA QUE AHORRES

**Control de la iluminación artificial en función de la luz natural y tender hacia la sustitución a tecnología LED**  
*Inversión: baja-media; Retorno: 0,5-5 años*

**Control de uso y mantenimiento adecuado de equipos eléctricos y de climatización**  
*Inversión: baja; Retorno: meses*  
Ahorros desde un 5 a un 15%.

**Modernización de equipos siguiendo criterios de eficiencia**  
*Inversión: baja-media; Retorno: 2-5 años*  
Ahorros superiores al 50%.

**Aplicar dispositivos de ahorro de agua**  
*Inversión: baja; Retorno: meses*  
Reducen el consumo hasta un 50%.

**Instalar vidrios aislantes y bajo emisivos**  
*Inversión: media-alta; Retorno: 6-10 años*  
Notable reducción del consumo en climatización y mejoras en el aislamiento acústico y en la resistencia al impacto.

**Aislamiento de paredes y fachadas**  
*Inversión: media; Retorno: 5-10 años*  
Ahorros de hasta el 40%.

Amplia información sobre estas medidas y descubre más en las páginas web del proyecto:

[oficinas.ahorraenenergia.com](http://oficinas.ahorraenenergia.com)  
[www.energycheckup.eu](http://www.energycheckup.eu)

